

PREZENTARE PROBSTDORFER SAATZUCHT AUSTRIA

UNDE SE AFLĂ PROBSTDORFER SAATZUCHT AUSTRIA?

Activitatea de ameliorare și producție a firmei Probstdorfer Saatzucht Austria este amplasată în estul Austriei, așezată în Câmpia Panonică, nu departe de granița cu Ungaria.

Câmpia Panonică este un bazin tip câmpie, care cuprinde întreaga pustă ungară, dar și regiuni din țările vecine, cum ar fi Slovacia, Slovenia, Serbia, Austria, Ucraina și România (Fig. 1). Partea de est a Austriei (Austria Inferioară) aparține, cel puțin parțial, Câmpiei Panonice.

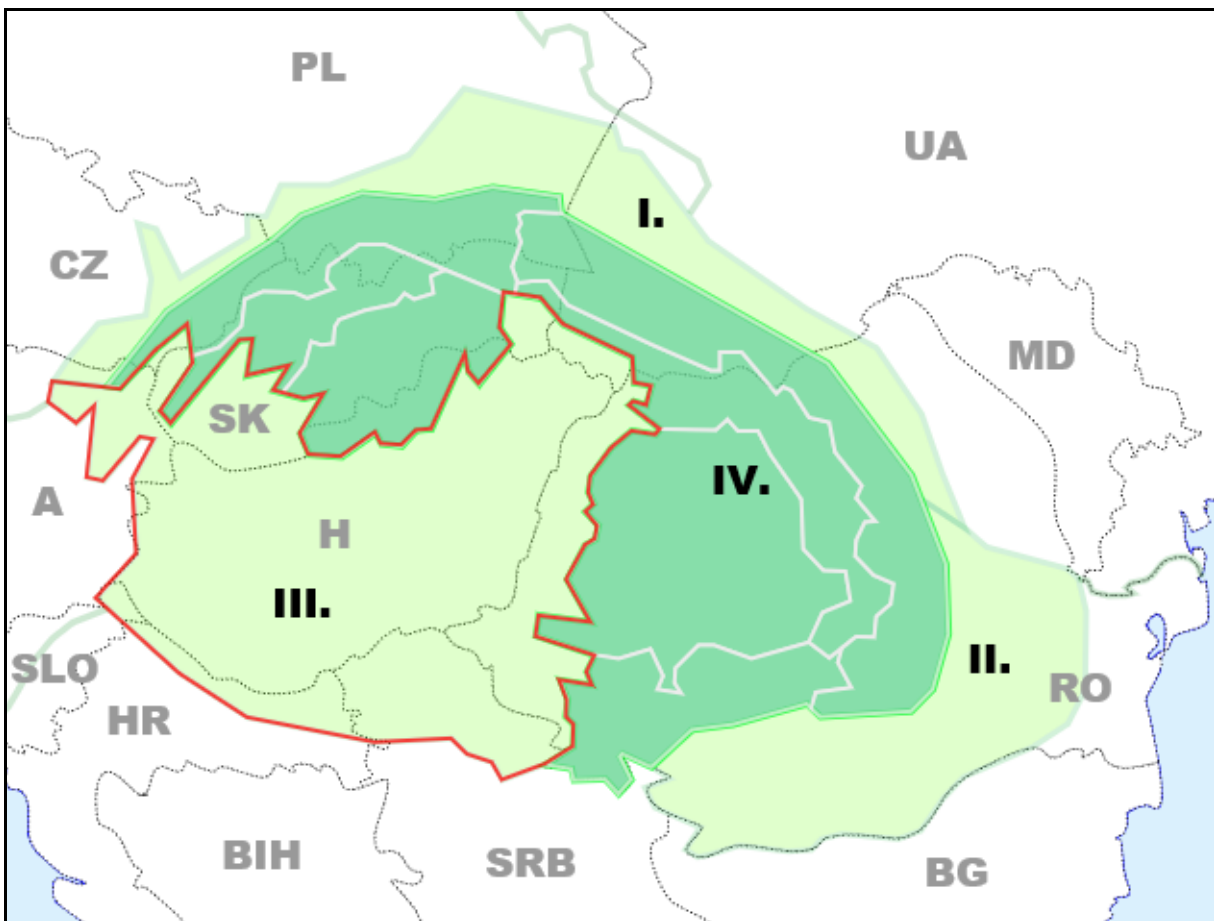


Fig. 1. Întinderea Câmpiei Panonice în zona Central-Europeă

Văzută în context european Câmpia Panonică se află chiar în centrul Europei (Fig. 2) și apare înconjurată de lanțurile de munți din România (Munții Carpați), Ucraina, Slovacia și apoi Alpii spre sud și sud-vest (Fig. 3).

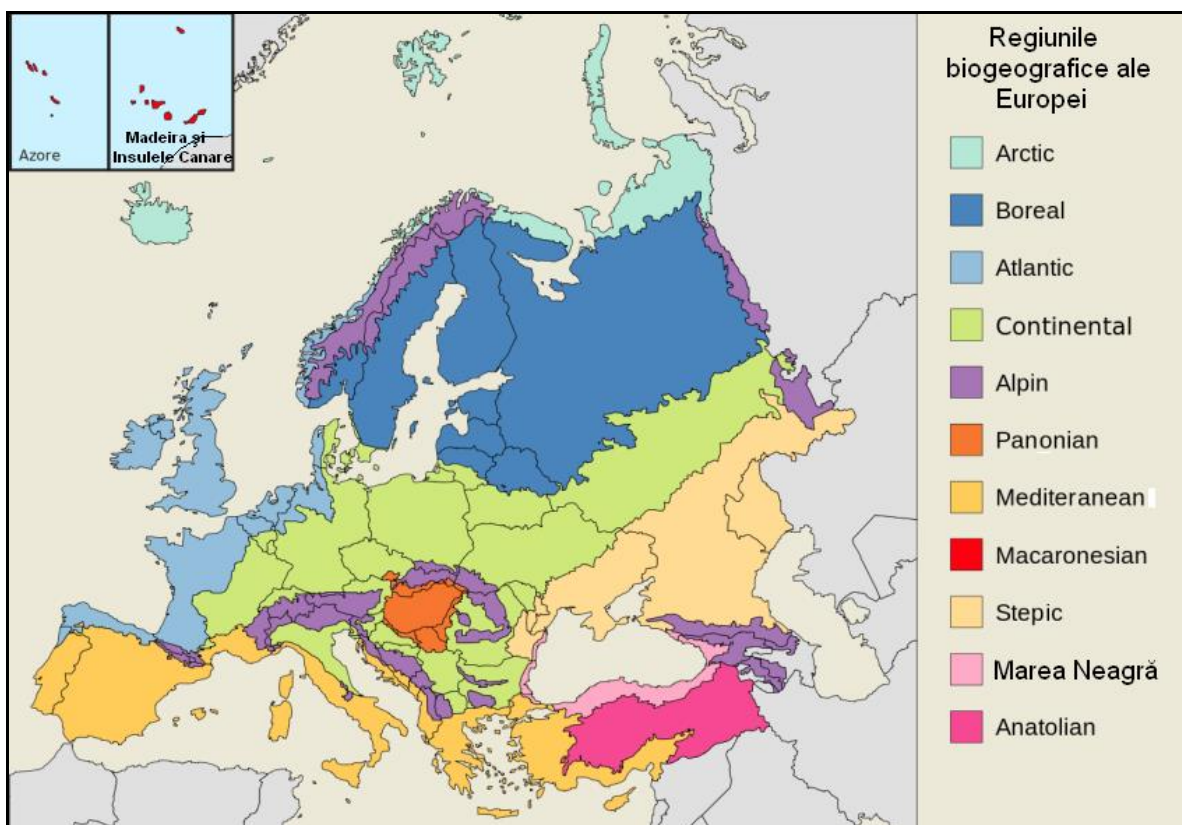


Fig. 2. Poziționarea Câmpiei Panonice în centrul Europei

Influența munților nu este resimțită decât pe o distanță redusă (50-80 km) în jurul acestora.

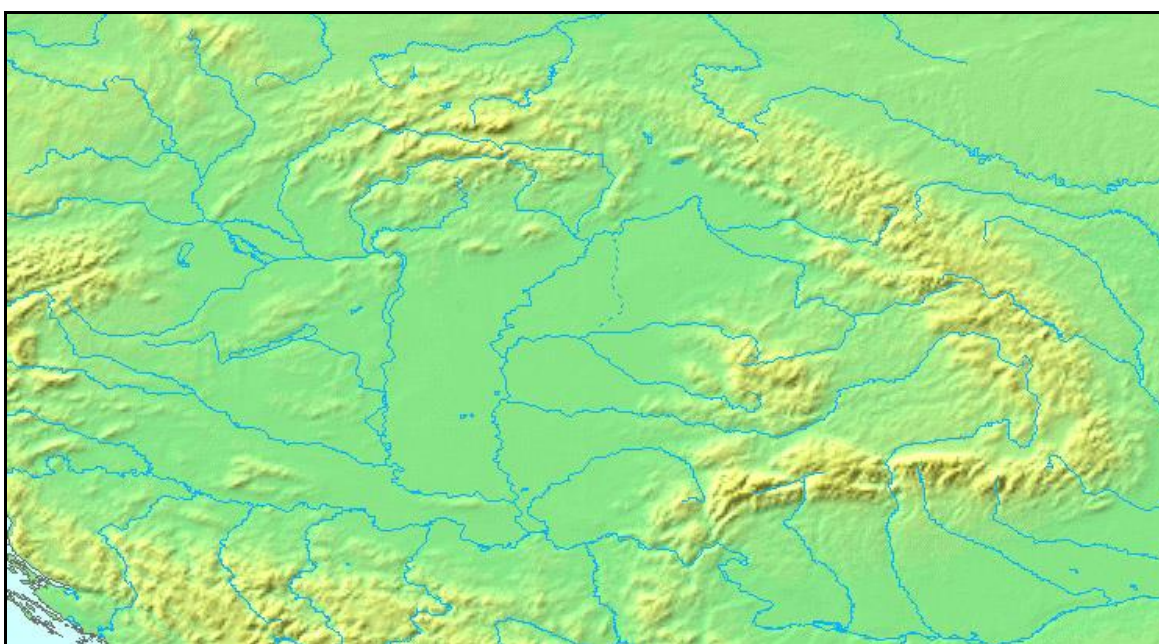


Fig. 3. Configurația topografică a Bazinului Panonic

Câmpia Panonică are o continuitate de tip continental, cu Bărăganul Românesc și Stepă Rusească, Ucraineană sau Caucaziană. Continuitatea este dată mai ales de condițiile climatice și de vegetație comune, după cum urmează:

1. Clima temperat-continentală, caracterizată prin veri călduroase și uscate și ierni extrem de reci. Datorită încălzirii puternice a uscatului, verile sunt foarte călduroase, cu temperaturi medii lunare de 15-20 °C și cu ierni reci, unde temperatura se așează în medie la 0 °C. Cantitățile de precipitații au valori reduse, situate între 300-500 mm.

Lacul Neusiedl este singurul lac de stepă natural, aflat pe granița dintre Austria și Ungaria, care s-a format aici prin scufundarea Câmpiei Panonice acum 20 de milioane de ani. Este un lac de adâncime mică (circa 1,8 m), mlăștinos și intrat în patrimoniul UNESCO datorită condițiilor ecologice speciale de stepă pe care le oferă. Nu departe de Neusiedl am See, localitate pe malul lacului, în direcția nord-est se află mica localitate PROBSTDORF (Fig. 4), renumită mai ales datorită prezenței acolo, pe un excelent sol cernoziomic, a câmpurilor de ameliorare și producere semințe a societății PROBSTDORFER SAATZUCHT VIENA. Firma se afla pe DN3, care leagă Viena de frontiera Slovaciei, la doar 20 km de graniță și 15 km de Viena.

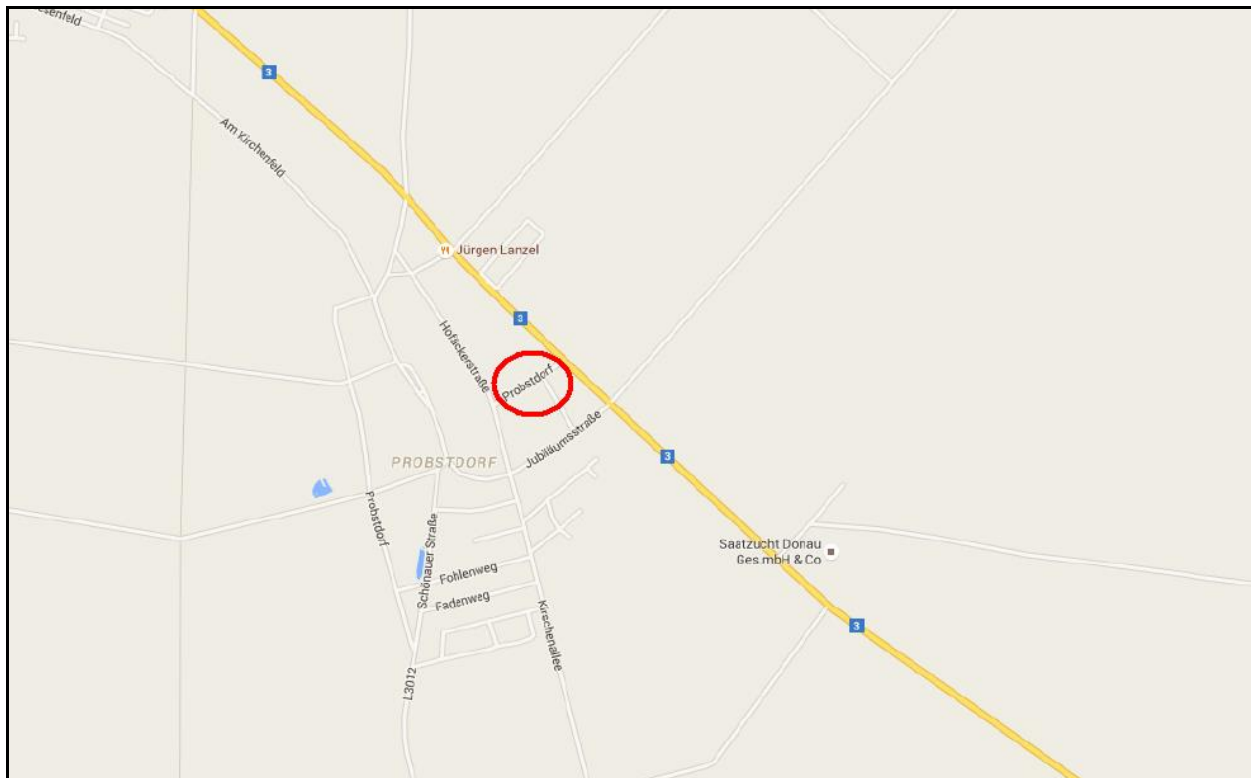


Fig. 4. Poziționarea Probstdorfer Saatzeucht Austria în Câmpia Panonică, în estul Austriei

2. Solurile, în marea lor majoritate, sunt cernoziomice – soluri fertile, specifice zonelor secetoase, cu o bună hetero-policondensare a humusului, cu stabilitate și fertilitate mare. Aceleași soluri le găsim în Câmpia Banatului, în Bărăgan, Câmpia Moldovei și Stepele Rusești și ale țărilor din regiune.
În zona Probstdorf cad anual 480 mm precipitații, tot atât cât cad în Baragan și cu circa 50-80 mm mai puțin decât cad în Dobrogea și Podișul Moldovenesc.
3. Vegetația este caracteristică stepelor, adică ierburi anuale și perene (pusta ungară și austriacă, Bărăgan, stepa rusească etc.). Ele sunt cele mai importante zone de cereale din Europa.

CONCLUZII

Pe asemenea soluri și în asemenea zone climatice se află câmpurile de ameliorare și producere ale societății Probstdorfer Saatzucht Viena.

Mai recent, în zona mai sudică, în apropierea Dunării, Probstdorfer Saatzucht Viena și un partener al său, Saatbau Linz, au alcătuit unul dintre cele mai puternice centre de cercetare pentru ameliorare și producere de noi soiuri, care funcționează din 1 iulie 2000, sub denumirea de Saatzucht Donau.

Acesta produce și omologhează anual cel puțin 10-12 soiuri, pe care le extinde în toate zonele mari producătoare de cereale de toamnă, în primul rând din Europa Centrală și de Est (zonele de stepă și silvostepă), dar și în Canada și, mai recent, în stepele și silvostepile Asiei și în cele din America de Sud. În Europa, Probstdorfer Saatzucht Viena este prezentă cu centre de cercetare și producție în țări ca Ungaria, Slovacia, Ucraina, România, Rusia, Italia, Turcia, cu extindere anuală în alte zone ale lumii.

CE PRODUCE PROBSTDORFER SAATZUCHT?

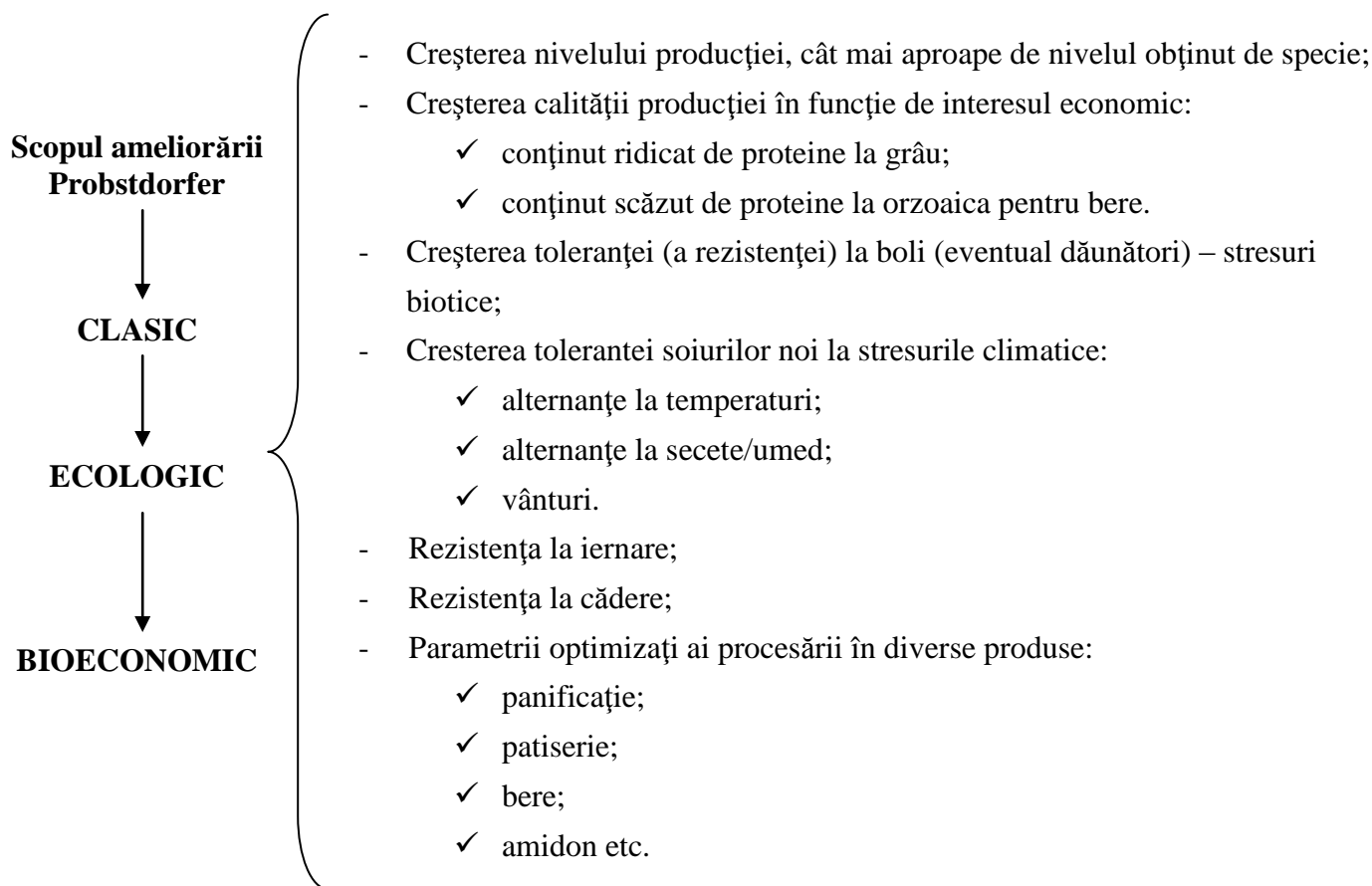
Pe scurt despre principiile ameliorării la grâne

În primii 50 de ani, Probstdorfer și-a produs soiurile foarte bune și foarte cunoscute printr-o ameliorare proprie. De circa 15 ani, împreună cu Saatbau Linz, soiurile se produc în cele două mari stațiuni de selecție, una dintre ele situându-se chiar în Probstdorfer. Cealaltă se află în Reichersburg, în zona umedă (834 m) și produce soiuri pentru zonele mai umede din Germania, Franța, Polonia etc.

1. Probstdorfer Saatzucht cercetează, pentru că în permanență este necesară creșterea producției de cereale și a calității acestora. Cercetarea de ameliorare nu va avea niciodată

sfârșit pentru că în permanență apar probleme noi, ce se cer rezolvate în favoarea producătorilor agricoli.

2. Orice soi nou este supus unui control extrem de riguros, iar dacă el nu îl depășește pe cel anterior creat cu producții cantitative și calitative semnificative, este eliminat și nu este omologat.



PROGRAME DE AMELIORARE

1. Pentru grâne de calitate din clasa Premium sau „E” (15-17% proteină);
2. Pentru grâne de morărit superioare, Tip „A” (13-14% proteină);
3. Pentru grâne de primăvară (grâu comun și dur);
4. Pentru grâne durum de toamnă;
5. Pentru orzuri:
 - de toamnă cu 2 rânduri;
 - de toamnă cu 6 rânduri;
 - de primăvară cu 2 rânduri.

6. Pentru triticale;
 7. Pentru secară;
 8. Pentru rapiță;
 9. Pentru floarea-soarelui.
- Și vor mai urma și altele.

Pentru o informare corespunzătoare a colaboratorilor noștri, ca și a întregului grup de prieteni, vă puteți adresa colaboratorilor firmei în București (Probstdorfer Saatzucht Romania SRL), la telefon 021.20.80.300 sau pe e-mail (doru.epure@probstdorfer.ro, cristian.cioineag@probstdorfer.ro, marius.becheritu@probstdorfer.ro), de unde veți primi inclusiv cataloagele cu produse și/sau alte materiale de care aveți nevoie.

Prof. Mihai Berca